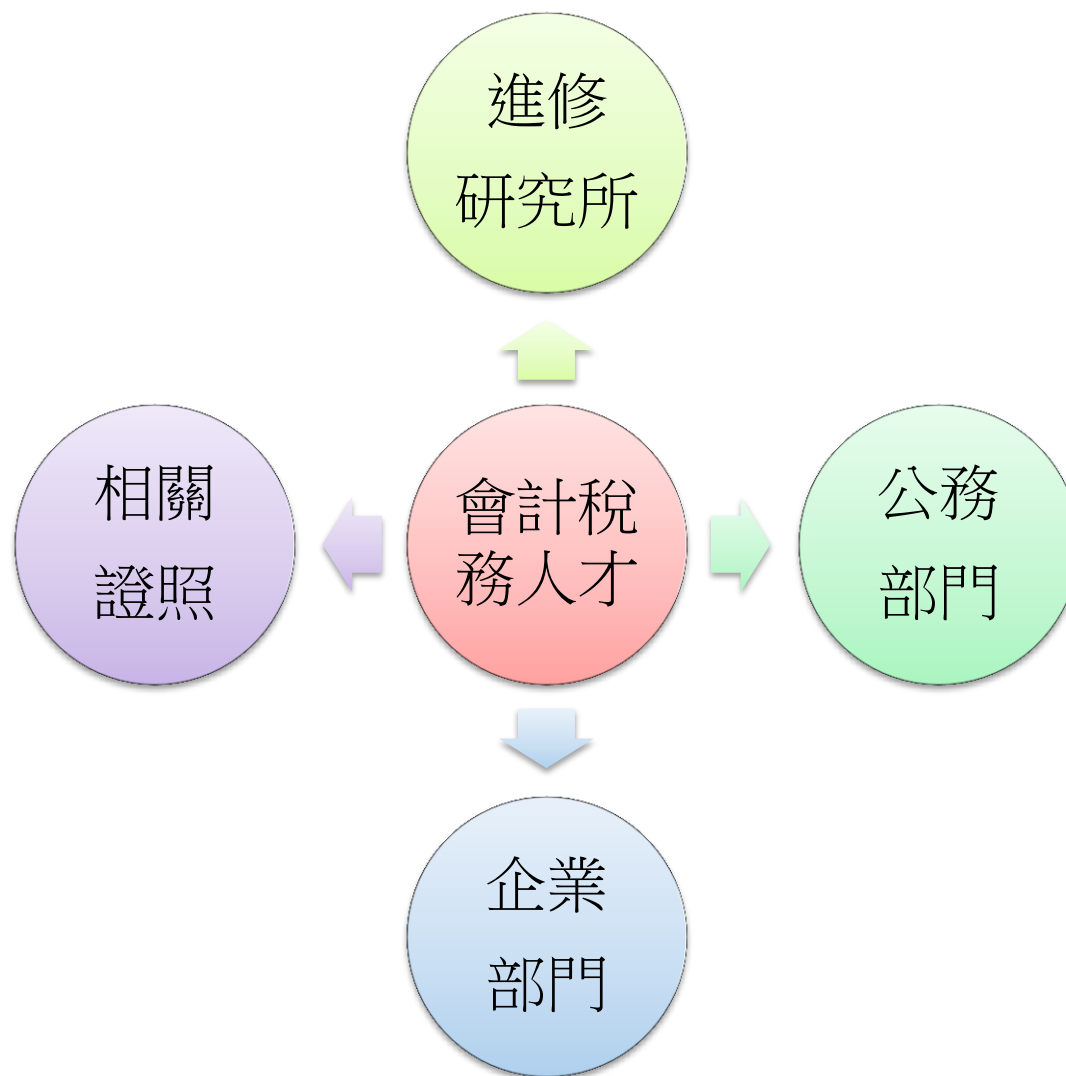
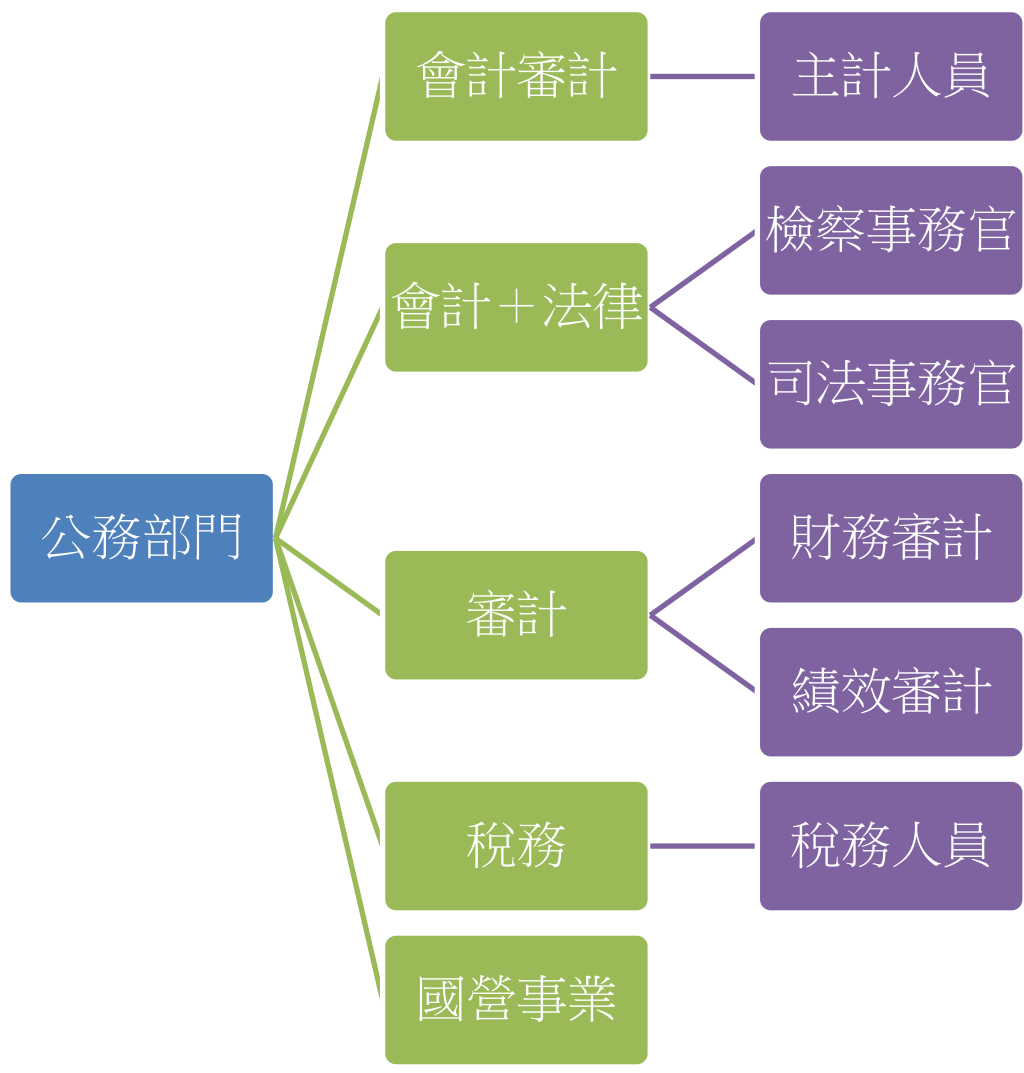


會計暨稅務學系 未來規劃





[回首頁](#)



[回首頁](#)

會計及稅務

高考

| 職稱 | 主計(會計)人員 | 稅務人員 | 審計人員(財務審計) | 審計人員(績效審計) |
|------|------------------------|------------------------|------------------------|------------------------|
| 共同科目 | 國文 | 國文 | 國文 | 國文 |
| | 法緒及英文 | 法緒及英文 | 法緒及英文 | 法緒及英文 |
| 專業科目 | 中級會計學 | 租稅各論 | 政府會計 | 審計學(含政府審計) |
| | 成本與管理會計學 | 民法 | 審計學(含政府審計) | 審計應用法規 |
| | 審計學 | 財政學 | 審計應用法規 | 財務行政 |
| | 會計審計法規 | 經濟學 | 財報分析 | 公共政策 |
| | 政府會計 | 會計學 | 管理會計 | 經濟學與成本效益分析 |
| | 財政學 | 稅務法規 | 內部控制之理論與實務 | 公共管理 |
| 薪資 | 薪資約 43,350 元或 46,225 元 | 薪資約 43,350 元或 46,225 元 | 薪資約 43,350 元或 46,225 元 | 薪資約 43,350 元或 46,225 元 |

普考

| 職稱 | 主計(會計)人員 | 稅務人員 | 審計人員(財務審計) | 審計人員(績效審計) |
|------|--------------|--------------|--------------|--------------|
| 共同科目 | 國文 | 國文 | 國文 | 國文 |
| | 法緒及英文 | 法緒及英文 | 法緒及英文 | 法緒及英文 |
| 專業科目 | 成本與管理會計概要 | 財政學概要 | 會計學概要 | 會計學概要 |
| | 政府會計概要 | 會計學概要 | 成本與管理會計概要 | 成本與管理會計概要 |
| | 審計學概要 | 稅務法規概要 | 審計學概要 | 審計學概要 |
| | 會計學概要 | 民法概要 | 審計應用法規概要 | 審計應用法規概要 |
| 薪資 | 薪資約 36,275 元 | 薪資約 36,275 元 | 薪資約 36,275 元 | 薪資約 36,275 元 |

會計及法律

高考

| 會計及法律 | | |
|-------|---------------------|---------------------|
| 高考 | | |
| 職稱 | 檢察事務官－財經實務組 | 司法事務官－財經實務組 |
| 共同科目 | 國文 | 國文 |
| | 法緒及英文 | 法緒及英文 |
| 專業科目 | 證券交易法與商業會計法 | 證券交易法與商業會計法 |
| | 刑法與刑事訴訟法 | 民法與刑法 |
| | 銀行實務 | 銀行實務 |
| | 中級會計學 | 中級會計學 |
| | 稅務法規 | 稅務法規 |
| | 審計學 | 審計學 |
| 薪資 | 薪資約 75,000-85,000 元 | 薪資約 78,000-80,000 元 |

公營事業

| | | 中鋼 | 中油 | 台電 | 台水 | 台酒 | 漢翔 |
|------|------------------------|--------|--------|--------|----------|--------|----|
| 共同科目 | 國文 | 國文 | 國文 | 國文 | 國文 | 國文 | 國文 |
| | 英文 | 英文 | 英文 | 英文 | 英文 | 英文 | 英文 |
| 專業科目 | 會計學 (含 IFRS、會計準則公報) | 政府採購法規 | 政府採購法規 | 政府採購法規 | 中級會計學 | 政府採購法規 | |
| | | 經濟學 | 經濟學 | 經濟學 | | 經濟學 | |
| | 稅務及商事法規 (與會計業務有關者) | 中級會計學 | 中級會計學 | 中級會計學 | 成本與管理會計學 | 中級會計學 | |
| | | 財務管理 | 財務管理 | 財務管理 | | 財務管理 | |

註：

1. 台灣菸酒及中國鋼鐵公司會獨立招考新進員工
2. 中油、台電、台水、漢翔公司為經濟部聯合招募新進員工
3. 中油、台電及台水會不定期招募約僱人員

公職各類考試科目 v.s. 會稅系開設課程對應表

| 公職—會計人員考試科目 | 系上開設課程 |
|-------------|-------------------|
| 中級會計學 | 中級會計學+財報分析(一、二、三) |
| 成本與管理會計學 | 成本與管理會計學(一、二) |
| 審計學 | 審計學(一、二) |
| 會計審計法規 | 會計審計法規 |
| 政府會計 | 政府會計與非營利事業會計 |
| 財政學 | 財政學 租稅法規總論 租稅法規各論 |

| 公職—稅務人員考試科目 | 進階專業學科 |
|-------------|-------------------|
| 租稅各論 | 租稅法規各論 |
| 民法 | 民法(一、二、三) |
| 財政學 | 財政學 |
| 經濟學 | 經濟學(一、二) |
| 會計學 | 中級會計學+財報分析(一、二、三) |
| 稅務法規 | 租稅法規總論 租稅法規各論 |

| 公職－財務審計人員考試科目 | 進階專業學科 |
|--|----------------------------|
| 政府會計 審計學(含政府審計) 審計應用法規 財報分析 管理會計 內部控制之理論與實務 | 政府會計與非營利事業會計 |
| | 審計學(一、二) |
| | 會計審計法規 |
| | 財務報表分析 |
| | 成本與管理會計學(一、二) 企業內部控制與稽核 |

| 公職－績效審計人員考試科目 | 進階專業學科 |
|--|----------|
| 審計學(含政府審計) 審計應用法規 財務行政 公共政策 經濟學與成本效益分析 公共管理 | 審計學(一、二) |
| | 會計審計法規 |
| | X |
| | X |
| | X X |



[回首頁](#)

記帳士考試科目 v.s. 會稅系開設課程對應表

| 科目 | 包含內容 | 系上開設課程 |
|---------|--|---|
| 國文◎ | | 國文 |
| 會計學概要◎ | 1. 會計原理及程序 2. 資產管理 3. 負債及業主權益處理 4. 製造業會計 5. 現金流量表 | 初級會計學+初級會計學習作(一、二) 中級會計學(一、二、三)+財報分析 |
| 租稅申報實務 | 1. 綜合所得稅申報實務 2. 營利事業所得稅申報實務 3. 加值型及非加值型營業稅申報實務 | 租稅申報實務導引 租稅申報實務解析 |
| 稅務相關法規※ | 1. 稅捐稽徵法 2. 稅捐稽徵法施行細則 3. 所得基本稅額條例 4. 所得基本稅額施行細則 5. 營利事業所得稅查核準則 6. 加值型及非加值型營業稅法 7. 加值型及非加值型營業稅法施行細則 8. 遺產稅法 9. 遺產稅施行細則 10. 贈與稅法 11. 贈與稅施行細則 | 稅務與記帳法規導引 租稅與記帳法規解析 |
| 記帳相關法規※ | 1. 記帳士法 2. 商業會計法 3. 商業會計處理準則 4. 行政程序法-行政處分 5. 記帳士職業倫理道德 | |

註：1. 及格標準：及格方式，以應試科目總成績滿六十分及格。有 1 科成績為零分或專業科目平均成績未滿 50 分者，均不予及格。

2. ◎：選擇申論混合題型；※：測驗題；租稅申報實務為申論題型

3. 本系針對記帳士考試開設專門輔考課程

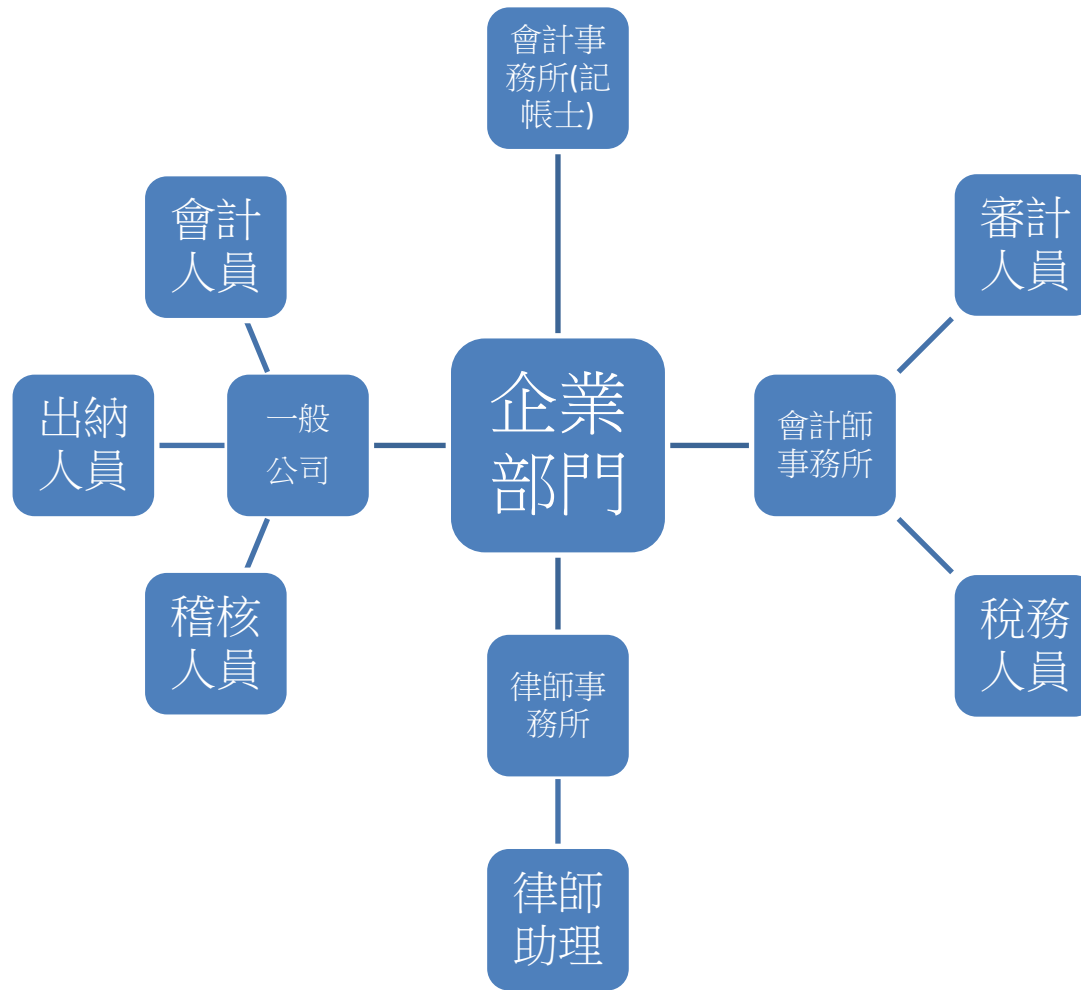
會計師考試科目 v.s. 會稅系開設課程對應表

| 科目 | 包含內容 | 系上開設課程 |
|-----------------|--|-----------------------|
| 國文 | | 國文 |
| 中級會計學 | 一、財務報表編製及表達之架構 二、財務報表 三、收入之認列 四、流動資產 五、不動產、廠房及設備無形資產 六、投資列與除列七、負債 八、股東權益 九、特殊會計問題 十、財務報導之其他問題與財務報表分析 | 中級會計學(一、二、三) |
| 成本與管理會計學 | 一、成本觀念、制度與分攤 二、規劃與控制 三、管理決策分析 四、績效評估與管理控制制度 | 成本與管理會計學(一、二) |
| 租稅法規 | 一、所得稅法及所得基本稅額條例 二、加值型及非加值型營業稅法 三、土地稅法 四、稅捐稽徵法 五、遺產及贈與稅法 | 租稅法規總論 租稅法規各論 |
| 商業會計法、公司法、證券交易法 | 一、公司法 二、證券交易法 三、商業會計法(含商業會計處理準則、商業使用電子計算機處理資料辦法) | 商業會計法 公司法 證券交易法 |

| 科目 | 包含內容 | 系上開設課程 |
|-------|--|------------|
| 高級會計學 | 一、企業合併之會計處理 二、合併財務報表之編製 三、有關合併之其他問題 四、合資投資之會計處理與單獨財務報表 五、外幣交易之會計處理及外幣財務報表 六、衍生工具之會計處理與揭露 七、部門別與期中財務報導 八、公司清算和重整 九、總分支機構會計 十、非營利事業會計(不含政府會計) | 高級會計學(一、二) |
| 審計學 | 一、審計之基本概念 二、財務報表審計及查核人員責任 三、職業道德規範 四、規劃查核工作 五、內部控制評估與證實測試設計 | 審計學(一、二) |

註：1. 及格標準：及格方式，以應試科目總成績滿六十分及格。

2. 考試科目均屬選擇申論混合題型



[回首頁](#)

會計師事務所(一)

| 事務所名稱 | 勤業眾信會計師事務所 | | 資誠會計師事務所 | |
|-------|---|--|---|--|
| 部門別 | 審計部門 | 稅務部門 | 審計部門 | 稅務部門 |
| 職稱 | 審計人員 | 稅務人員 | 審計人員 | 稅務人員 |
| 工作內容 | 1.審計工作之規劃執行 2.財務報告之撰寫及編製 3.運用審計觀念分析評估查核風險 4.外勤工作之執行及時間預算控制 | 1.國內稅務諮詢及規劃 2.稅務簽證服務 3.營業稅直接扣抵法查核 4.稅務行政救濟 5.租稅優惠申請 6.移轉訂價服務 7.個人稅務規劃 | 1.審計工作之規劃執行 2.財務報告之撰寫及編製 3.運用審計觀念分析評估查核風險 4.外勤工作之執行及時間預算控制 | 1.國內稅務諮詢及規劃 2.稅務簽證服務 3.營業稅直接扣抵法查核 4.稅務行政救濟 5.租稅優惠申請 6.移轉訂價服務 7.個人稅務規劃 |
| 工作條件 | 審計人員: 1. 大學以上會計系(所)應屆畢業生。 2. 應屆畢業生不限科系，曾修習初會、中會，若修過審計者尤佳。 | 稅務人員: 1. 曾修習初會(或中會)、稅務會計(或稅務法規)等科目之應屆畢業生(不限科系)。 2. TOEIC 成績需達 750 分以上，或其他相關英文檢定亦可(履歷請檢附成績單)。 | 審計人員: 1. 大學以上會計系(所)應屆畢業生。 2. 應屆畢業生不限科系，曾修習初會、中會，若修過審計者尤佳。 | 稅務人員: 1. 曾修習初會(或中會)、稅務會計(或稅務法規)等科目之應屆畢業生(不限科系)。 2. TOEIC 成績需達 750 分以上，或其他相關英文檢定亦可(履歷請檢附成績單)。 |

會計師事務所(二)

| 事務所名稱 | 安侯建業會計師事務所 | | 安永會計師事務所 | |
|-------|---|--|---|--|
| 部門別 | 審計部門 | 稅務部門 | 審計部門 | 稅務部門 |
| 職稱 | 審計人員 | 稅務人員 | 審計人員 | 稅務人員 |
| 工作內容 | 1.審計工作之規劃執行 2.財務報告之撰寫及編製 3.運用審計觀念分析評估查核風險 4.外勤工作之執行及時間預算控制 | 1.國內稅務諮詢及規劃 2.稅務簽證服務 3.營業稅直接扣抵法查核 4.稅務行政救濟 5.租稅優惠申請 6.移轉訂價服務 7.個人稅務規劃 | 1.審計工作之規劃執行 2.財務報告之撰寫及編製 3.運用審計觀念分析評估查核風險 4.外勤工作之執行及時間預算控制 | 1.國內稅務諮詢及規劃 2.稅務簽證服務 3.營業稅直接扣抵法查核 4.稅務行政救濟 5.租稅優惠申請 6.移轉訂價服務 7.個人稅務規劃 |
| 工作條件 | 審計人員: 1. 大學以上會計系(所)應屆畢業生。 2. 應屆畢業生不限科系，曾修習初會、中會，若修過審計者尤佳。 | 稅務人員: 1. 曾修習初會(或中會)、稅務會計(或稅務法規)等科目之應屆畢業生(不限科系)。 2. TOEIC 成績需達 750 分以上，或其他相關英文檢定亦可(履歷請檢附成績單)。 | 審計人員: 1. 大學以上會計系(所)應屆畢業生。 2. 應屆畢業生不限科系，曾修習初會、中會，若修過審計者尤佳。 | 稅務人員: 1. 曾修習初會(或中會)、稅務會計(或稅務法規)等科目之應屆畢業生(不限科系)。 2. TOEIC 成績需達 750 分以上，或其他相關英文檢定亦可(履歷請檢附成績單)。 |